

**Modified Checklist for Autism in Toddlers, Revised with Follow-Up
(M-CHAT-R/F)TM**

Dr Diana L. Robins

Dr Deborah Fein

Dr Marianne Barton

Podziękowania: Dziękujemy Grupie Badawczej M-CHAT w Hiszpanii za opracowanie schematów blokowych użytych w niniejszym dokumencie.

Aby uzyskać więcej informacji wejdź na stronę: www.mchatscreen.com
lub www.synapsis.org.pl

albo

skontaktuj się z Dianą Robins, e-mail: DianaLRobins@gmail.com
lub Fundacją Synapsis, e-mail: badabada@synapsis.org.pl

Uprawnienia do używania M-CHAT-R/F™

The Modified Checklist for Autism in Toddlers, Revised with Follow-Up (M-CHAT-R/F; Robins, Fein, & Barton, 2009) to dwustopniowe narzędzie przesiewowe do oceny ryzyka wystąpienia u dziecka zaburzeń ze spektrum autyzmu, w którym rodzic opisuje zachowania dziecka. M-CHAT-R/F jest dostępny do pobrania za darmo do celów klinicznych, badawczych i edukacyjnych. Ściągnięcie M-CHAT-R/F i powiązanych materiałów jest dozwolone ze strony www.mchatscreen.com.

M-CHAT-R/F jest chroniony prawem autorskim i musi być używany z zastosowaniem następujących reguł:

(1) Przedruki / kopie M-CHAT-R muszą zawierać zapis o prawach autorskich na dole strony (© 2009 Robins, Fein, & Barton). Nie można dokonać modyfikacji pytań, instrukcji, czy kolejności pytań bez zgody autorów.

(2) M-CHAT-R musi być używany w całości. Dane pokazują, że żaden z zestawów pytań nie wykazuje odpowiednich właściwości psychometrycznych.

(3) Strony zainteresowane wykorzystaniem M-CHAT-R / F w formie drukowanej (np. książka, czasopismo, lub artykuł) lub w formie elektronicznej do stosowania przez innych (na przykład: w ramach cyfrowej dokumentacji medycznej lub innego oprogramowania) muszą skontaktować się z Dianą Robins (DianaLRobins@gmail.com) w celu uzyskania pozwolenia.

(4) Jeśli prowadzą Państwo praktykę lekarską, to mogą Państwo włączyć pierwszy etap M-CHAT-R do cyfrowej dokumentacji medycznej. Jeśli jednak chcą Państwo udostępnić cyfrową dokumentację medyczną osobom spoza własnej praktyki, muszą Państwo skontaktować się z Dianą Robin, aby zawrzeć umowę licencyjną.

Instrukcja użycia

M-CHAT-R może być przeprowadzony w ramach rutynowych wizyt kontrolnych u lekarza, jak również może być użyty przez innych specjalistów w celu oceny ryzyka zaburzeń ze spektrum autyzmu (ASD). Głównym celem M-CHAT-R jest maksymalizacja czułości narzędzia, tak aby wykryć jak najwięcej przypadków ASD. W związku z tym narzędzie ma wysoki współczynnik fałszywych wyników dodatnich. To oznacza, że nie u wszystkich dzieci, które znalazły się w grupie ryzyka, zostanie zdiagnozowane ASD. Aby rozwiązać ten problem, został opracowany arkusz kontrolny - M-CHAT-R/F. Osoby stosujące to narzędzie powinny mieć świadomość, że nawet przy użyciu M-CHAT-R/F do dalszej oceny, znaczna liczba dzieci, który znalazły się w grupie ryzyka przy użyciu M-CHAT-R nie zostanie zdiagnozowana jako mająca ASD. Jednak te dzieci są w grupie wysokiego ryzyka innych zaburzeń rozwojowych, a więc ocena pozytywna jest uzasadniona dla każdego dziecka. Wyniki M-CHAT-R można obliczyć w mniej niż dwie minuty. Instrukcje obliczenia punktacji, jak również inne dokumenty związane z narzędziem, można pobrać ze strony <http://www.mchatscreen.com>.

Algorytm obliczenia punktacji

We wszystkich pytaniach, z wyłączeniem nr 2, 5 i 12, odpowiedź "NIE" oznacza ryzyko ASD. W przypadku pytań nr 2, 5, i 12, odpowiedź "TAK" oznacza ryzyko ASD. Poniższy algorytm maksymalizuje właściwości psychometryczne M-CHAT-R:

NISKIE RYZYKO: Całkowity wynik to 0-2 punkty. Jeśli dziecko ma mniej niż 24 miesiące, zalecana jest ponowna obserwacja po skończeniu drugiego r.ż. Nie są wymagane dalsze działania monitorujące w kierunku ASD, chyba że dogłębna obserwacja wykaże, że zachodzi ryzyko wystąpienia ASD.

ŚREDNIE RYZYKO: Całkowity wynik to 3-7 punktów. Należy kontynuować ocenę z użyciem M-CHAT-R/F, aby uzyskać dodatkowe informacje na temat odpowiedzi, które świadczą o ryzyku wystąpienia ASD. Jeśli wynik arkusza kontrolnego M-CHAT-R/F wyniesie 2 lub więcej punktów oznacza to ocenę pozytywną. Wymagane działania: skierować dziecko na diagnozę i do wczesnej interwencji. Jeśli wynik arkusza kontrolnego wyniesie 0 lub 1 punkt, oznacza to ocenę negatywną. Nie są wymagane dalsze działania monitorujące w kierunku ASD, chyba że dogłębna obserwacja wykaże, że zachodzi ryzyko wystąpienia ASD. Dziecko powinno pozostać pod obserwacją podczas rutynowych wizyt kontrolnych u lekarza.

WYSOKIE RYZYKO: Całkowity wynik to 8-20 punktów. Dopuszczalne jest pominięcie dodatkowej obserwacji i skierowanie dziecka do natychmiastowej diagnozy i wczesnej interwencji.

M-CHAT-R™

Proszę odpowiedzieć na poniższe pytania, dotyczące Pana/Pani dziecka. Weź pod uwagę jak Twoje dziecko zazwyczaj się zachowuje. Jeśli dane zachowanie u Pana/Pani dziecka pojawiło się kilka razy, ale zazwyczaj dziecko tego nie robi, odpowiedz „nie”. Zaznacz odpowiedź „tak” lub „nie” przy każdym pytaniu. Dziękujemy.

1. Jeśli wskaże Pan/Pani ręką na jakiś obiekt w pokoju, to czy wtedy Pana/Pani dziecko na niego spojrzy? (np. jeśli wskaże Pan/Pani na zabawkę, albo na zwierzę, to czy Pana/Pani dziecko spogląda na tę zabawkę lub zwierzę?)	Tak	Nie
2. Czy kiedykolwiek przyszło Panu/Pani do głowy, że Pana/Pani dziecko może mieć problemy ze słuchem?	Tak	Nie
3. Czy Pana/Pani dziecko bawi się w udawanie, albo w zabawy na niby? (np. udaje, że pije z pustego kubeczka, udaje, że rozmawia przez telefon, albo udaje, że karmi lalkę lub pluszową zabawkę?)	Tak	Nie
4. Czy Pana/Pani dziecko lubi się wspinać na przedmioty? (np. na meble, na drabinki na placu zabaw lub na schody?)	Tak	Nie
5. Czy Pana/Pani dziecko wykonuje nietypowe ruchy palcami dłoni przy swoich oczach? (np. czy Twoje dziecko trzepocze palcami blisko swoich oczu?)	Tak	Nie
6. Czy Pana/Pani dziecko wskazuje palcem aby o coś poprosić lub uzyskać pomoc? (np. czy wskazuje na przekąskę lub zabawkę, która jest poza jego zasięgiem?)	Tak	Nie
7. Czy Pana/Pani dziecko wskazuje palcem aby pokazać Panu/Pani coś interesującego? (np. czy wskazuje na samolot lecący na niebie lub na przejeżdżającą ciężarówkę?)	Tak	Nie
8. Czy Pana/Pani dziecko jest zainteresowane innymi dziećmi? (np. czy Pana/Pani dziecko obserwuje inne dzieci, uśmiecha się do nich lub podchodzi do nich?)	Tak	Nie
9. Czy Pana/Pani dziecko przynosi Panu/Pani przedmioty, aby je Panu/Pani pokazać lub podnosi je tak, aby mógł/mogła Pan/Pani zobaczyć – nie po to aby uzyskać pomoc, ale tylko po to, by je pokazać? (np. pokazuje Panu/Pani kwiatek, pluszową zabawkę, lub zabawkową ciężarówkę?)	Tak	Nie
10. Czy Pana/Pani dziecko odpowiada Panu/Pani, gdy woła je Pan/ Pani po imieniu? (np. czy dziecko spogląda w Pana/Pani kierunku, mówi lub gaworzy lub przestaje robić to, co właśnie robiło, gdy woła je Pan/Pani po imieniu?)	Tak	Nie
11. Gdy uśmiecha się Pan/Pani do swojego dziecka, czy Pana/Pani dziecko również odpowiada Panu/Pani uśmiechem?	Tak	Nie
12. Czy Pana/Pani dziecko bywa rozdrażnione z powodu codziennych głośnych dźwięków? (np. czy Pana/Pani dziecko krzyczy lub płacze w reakcji na głośne dźwięki takie jak dźwięk odkurzacza lub głośna muzyka?)	Tak	Nie
13. Czy Pana/Pani dziecko chodzi?	Tak	Nie

14. Czy Pana/Pani dziecko patrzy Panu/Pani w oczy gdy Pan/Pani do niego mówi, gdy się z nim bawi lub gdy je ubiera?	Tak	Nie
15. Czy Pana/Pani dziecko próbuje naśladować to, co Pan/Pani robi? (np. machanie „papa”, klaskanie lub wydawanie śmiesznych dźwięków)?	Tak	Nie
16. Jeśli Pan/Pani odwróci głowę, by na coś spojrzeć, czy Pana/Pani dziecko również odwraca głowę, by spojrzeć na to samo co Pan/Pani?	Tak	Nie
17. Czy Pana/Pani dziecko próbuje zwrócić na siebie Pana/Pani uwagę, by Pan/Pani na nie patrzył/a? (np. czy Pana/Pani dziecko spogląda na Pana/Panią by zostać pochwalone lub czy mówi „popatrz”, „patrz na mnie”?)	Tak	Nie
18. Czy Pana/Pani dziecko rozumie, gdy mówi mu Pan/Pani aby coś zrobiło? (np. jeśli nie wskazuje Pan/Pani palcem, nie robi gestu rękami, czy wtedy Pana/Pani dziecko rozumie polecenie „połóż książkę na krześle” lub „podaj mi koc”?)	Tak	Nie
19. Gdy dzieje się coś nowego, czy wtedy Pana/Pani dziecko spogląda na Pana/Panią, by sprawdzić, jak Pan/Pani na to reaguje? (np. gdy dziecko usłyszy jakiś nowy lub zabawny dźwięk lub zobaczy nową zabawkę, czy popatrzy wtedy na Pana/Pani twarz?)	Tak	Nie
20. Czy Pana/Pani dziecko lubi zabawy ruchowe? (np. być kołysane, podrzucane u Pana/Pani na kolanach)	Tak	Nie

Arkusz kontrolny M-CHAT-R (M-CHAT-R/F)TM

Uprawnienia do używania

The Modified Checklist for Autism in Toddlers, Revised, with Follow-Up (M-CHAT-R/F; Robins, Fein, & Barton, 2009) jest skonstruowany do stosowania razem z M-CHAT-R. M-CHAT-R/F można pobrać ze strony www.mchatscreen.com.

M-CHAT-R/F jest chroniony prawem autorskim i może być użyty przez autorów lub posiadaczy praw autorskich. M-CHAT-R i M-CHAT-R/F może być użyty do celów badawczych, klinicznych i edukacyjnych. Autorzy udostępniają to narzędzie nieodpłatnie dla ww. zastosowań, jednak jest to materiał chroniony prawem autorskim i nie jest udostępniany na licencji typu „open source”.

Każdy zainteresowany użyciem M-CHAT-R/F w sposób komercyjny (w tym w formie elektronicznej) powinien skontaktować się z Dianą L. Robins (DianaLRobins@gmail.com) i poprosić o pozwolenie.

Instrukcja użycia

M-CHAT-R/F skonstruowany jest do stosowania razem z M-CHAT-R. M-CHAT-R jest przeznaczony do badań przesiewowych małych dzieci od 16 do 30 miesiąca życia, w celu oceny ryzyka zaburzeń ze spektrum autyzmu (ASD). Osoby stosujące to narzędzie powinny mieć świadomość, że nawet przy użyciu M-CHAT-R/F do kontynuacji oceny, znaczna liczba dzieci, który znalazły się w grupie ryzyka przy użyciu M-CHAT-R nie zostanie zdiagnozowana, jako mająca ASD. Jednak te dzieci są w grupie ryzyka innych zaburzeń rozwojowych, a więc ocena pozytywna jest uzasadniona dla każdego dziecka.

Po tym jak rodzic wypełni M-CHAT-R należy obliczyć punktację zgodnie z instrukcją. Jeśli dziecko zostanie ocenione pozytywnie należy kontynuować ocenę z użyciem M-CHAT-R/F. Należy powtórzyć tylko te pytania, na które w czasie pierwszej obserwacji z użyciem M-CHAT-R, udzielono odpowiedzi „NIE ZALICZA”.

Każda strona w wywiadzie odnosi się do konkretnego pytania z M-CHAT-R. Należy podążać za strzałkami w schemacie blokowym i zadawać kolejne pytania, aż do momentu uzyskania wyniku „ZALICZA” lub „NIE ZALICZA”. Proszę pamiętać, że przy odpowiedzi na pytania rodzice mogą wybrać odpowiedź „być może”. Kiedy rodzic odpowie „być może” należy zapytać, czy częściej odpowiedź brzmi „tak” lub „nie” i kontynuować rozmowę według uzyskanej odpowiedzi. W pytaniach, gdzie jest miejsce, by podać odpowiedź „inne”, osoba przeprowadzająca wywiad musi ocenić, czy jest to odpowiedź wymijająca, czy też nie.

Do obliczenia punktacji służy Arkusz Odpowiedzi M-CHAT-R/F, który zawiera takie same pozycje jak M-CHAT-R, ale odpowiedzi „Tak/Nie” zostały zastąpione przez „Zalicza/Nie zalicza”. Wynik wywiadu jest uznawany za pozytywny jeśli dziecko nie zaliczy dwóch pytań w M-CHAT-R/F. Jeśli dziecko zostanie ocenione pozytywnie z użyciem M-CHAT-R/F, rekomenduje się niezwłoczne skierowanie go na diagnozę i wczesną interwencję. Należy pamiętać, że jeśli pracownik służby zdrowia lub rodzic wyrażają obawy o to, że dziecko może mieć ASD, dziecko powinno zostać skierowane do dalszej oceny, niezależnie od wyniku M-CHAT-R lub M-CHAT-R/F.

Arkusz kontrolny M-CHAT-R Follow-Up™

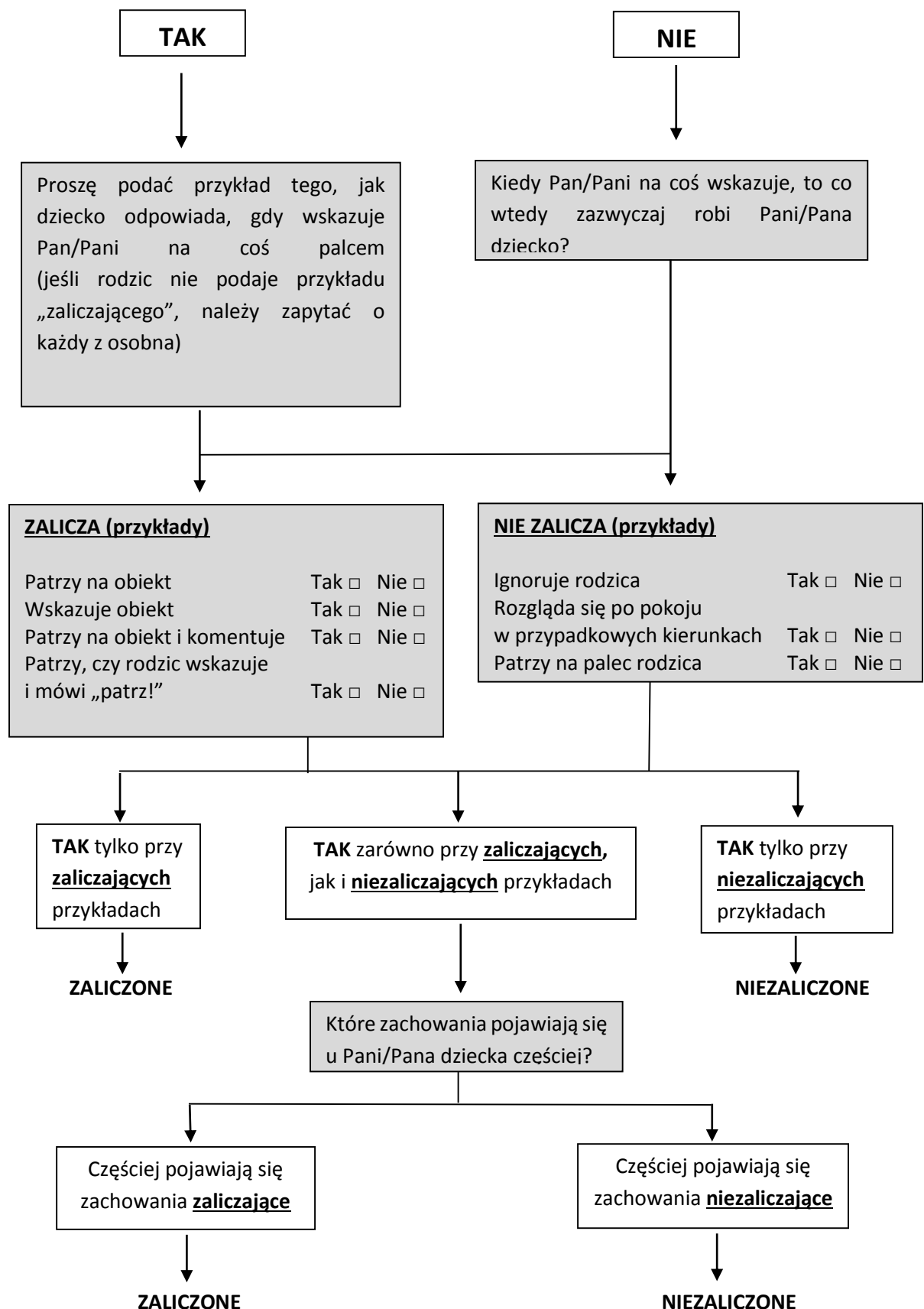
Zwróć uwagę: „Tak/Nie” zastąpiono stwierdzeniami „Zaliczone/Niezaliczone”

1. Jeśli wskaże Pan/Pani ręką na jakiś obiekt w pokoju, to czy wtedy Pana/Pani dziecko na niego spojrzy? (np. jeśli wskazuje Pan/Pani na zabawkę, albo na zwierzę, to czy Pana/Pani dziecko spogląda na tę zabawkę lub zwierzę?)	Zaliczone	Niezaliczone
2. Czy kiedykolwiek przyszło Panu/Pani do głowy, że Pana/Pani dziecko może mieć problemy ze słuchem?	Zaliczone	Niezaliczone
3. Czy Pana/Pani dziecko bawi się w udawanie, albo w zabawy na niby? (np. udaje, że pije z pustego kubeczka, udaje, że rozmawia przez telefon, albo udaje, że karmi lalkę lub pluszową zabawkę?)	Zaliczone	Niezaliczone
4. Czy Pana/Pani dziecko lubi się wspinać na przedmioty? (np. na meble, na drabinki na placu zabaw lub na schody?)	Zaliczone	Niezaliczone
5. Czy Pana/Pani dziecko wykonuje nietypowe ruchy palcami dłoni przy swoich oczach? (np. czy Twoje dziecko trzepocze palcami blisko swoich oczu?)	Zaliczone	Niezaliczone
6. Czy Pana/Pani dziecko wskazuje palcem aby o coś poprosić lub uzyskać pomoc? (np. czy wskazuje na przekąskę lub zabawkę, która jest poza jego zasięgiem?)	Zaliczone	Niezaliczone
7. Czy Pana/Pani dziecko wskazuje palcem aby pokazać Panu/Pani coś interesującego? (np. czy wskazuje na samolot lecący na niebie lub na przejeżdżającą ciężarówkę?)	Zaliczone	Niezaliczone
8. Czy Pana/Pani dziecko jest zainteresowane innymi dziećmi? (np. czy Pana/Pani dziecko obserwuje inne dzieci, uśmiecha się do nich lub podchodzi do nich?)	Zaliczone	Niezaliczone
9. Czy Pana/Pani dziecko przynosi Panu/Pani przedmioty, aby je Panu/Pani pokazać lub podnosi je tak, aby mógł/mogła Pan/Pani zobaczyć – nie po to aby uzyskać pomoc, ale tylko po to, by je pokazać? (np. pokazuje Panu/Pani kwiatek, pluszową zabawkę, lub zabawkową ciężarówkę?)	Zaliczone	Niezaliczone
10. Czy Pana/Pani dziecko odpowiada Panu/Pani, gdy woła je Pan/Pani po imieniu? (np. czy dziecko spogląda w Pana/Pani kierunku, mówi lub gaworzy lub przestaje robić to, co właśnie robiło, gdy woła je Pan/Pani po imieniu?)	Zaliczone	Niezaliczone
11. Gdy uśmiecha się Pan/Pani do swojego dziecka, czy Pana/Pani dziecko również odpowiada Panu/Pani uśmiechem?	Zaliczone	Niezaliczone
12. Czy Pana/Pani dziecko bywa rozdrażnione z powodu codziennych głośnych dźwięków? (np. czy Pana/Pani dziecko krzyczy lub płacze w reakcji na głośne dźwięki takie jak dźwięk odkurzacza lub głośna muzyka?)	Zaliczone	Niezaliczone
13. Czy Pana/Pani dziecko chodzi?	Zaliczone	Niezaliczone

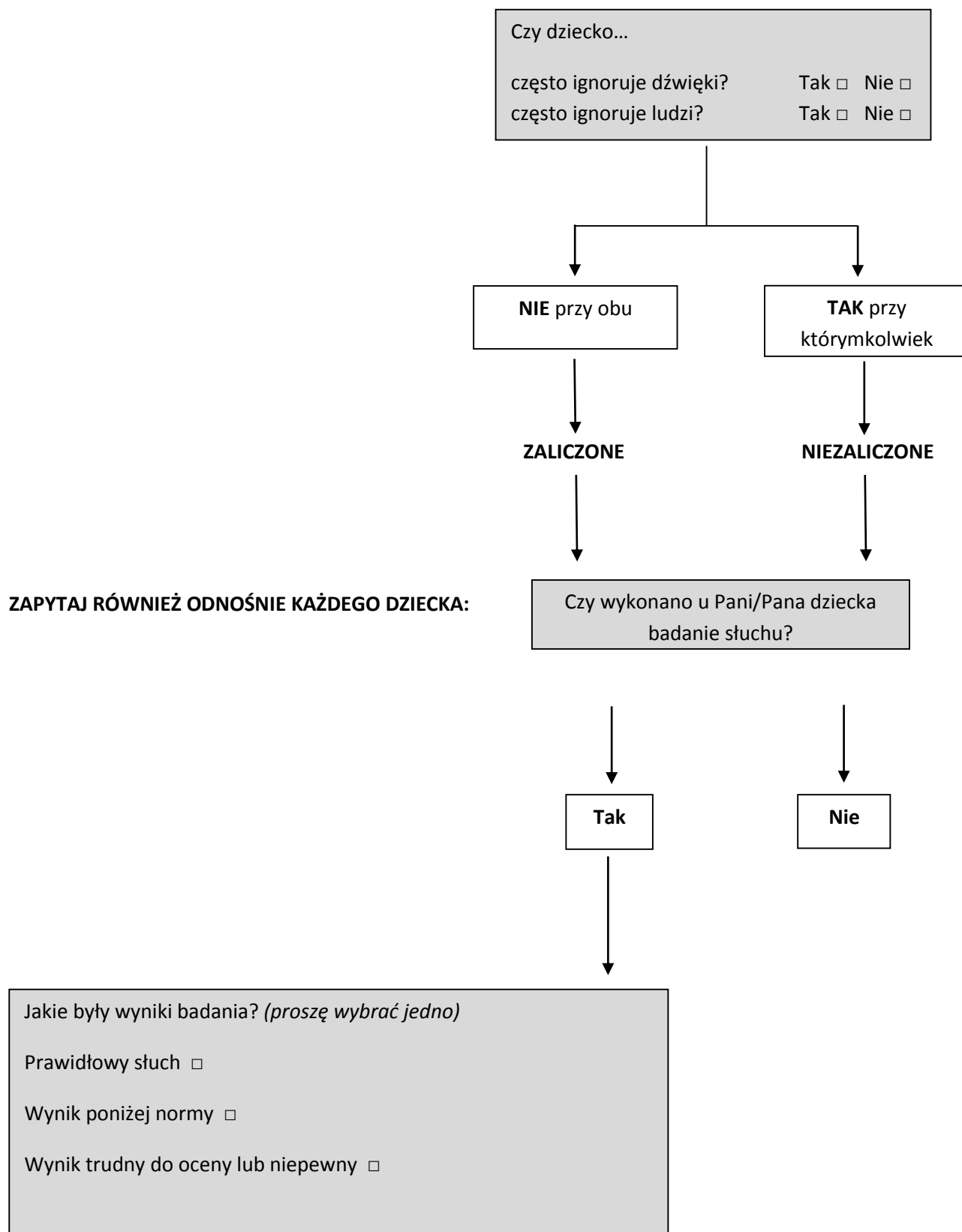
14. Czy Pana/Pani dziecko patrzy Panu/Pani w oczy gdy Pan/Pani do niego mówi, gdy się z nim bawi lub gdy je ubiera?	Zaliczone	Niezaliczone
15. Czy Pana/Pani dziecko próbuje naśladować to, co Pan/Pani robi? (np. machanie „papa”, klaskanie lub wydawanie śmiesznych dźwięków)	Zaliczone	Niezaliczone
16. Jeśli Pan/Pani odwróci głowę, by na coś spojrzeć, czy Pana/Pani dziecko również odwraca głowę, by spojrzeć na to samo co Pan/Pani?	Zaliczone	Niezaliczone
17. Czy Pana/Pani dziecko próbuje zwrócić na siebie Pana/Pani uwagę, by Pan/Pani na nie patrzył/a? (np. czy Pana/Pani dziecko spogląda na Pana/Panią by zostać pochwalone lub czy mówi „popatrz”, „patrz na mnie”?)	Zaliczone	Niezaliczone
18. Czy Pana/Pani dziecko rozumie, gdy mówi mu Pan/Pani aby coś zrobiło? (np. jeśli nie wskazuje Pan/Pani palcem, nie robi gestu rękami, czy wtedy Pana/Pani dziecko rozumie polecenie „połóż książkę na krześle” lub „podaj mi koc”?)	Zaliczone	Niezaliczone
19. Gdy dzieje się coś nowego, czy wtedy Pana/Pani dziecko spogląda na Pana/Panią, by sprawdzić, jak Pan/Pani na to reaguje? (np. gdy dziecko usłyszy jakiś nowy lub zabawny dźwięk lub zobaczy nową zabawkę, czy popatrzy wtedy na Pana/Pani twarz?)	Zaliczone	Niezaliczone
20. Czy Pana/Pani dziecko lubi zabawy ruchowe? (np. być kołysane, podzucane u Pana/Pani na kolanach)	Zaliczone	Niezaliczone

Ogólny wynik: _____

1. Jeśli wskaże Pan/Pani ręką na jakiś obiekt w pokoju, to czy wtedy _____ na niego spojrzysz?



2. Powiedział/a Pan/Pani, że zastanawiał/a się kiedyś, czy Pana/Pani dziecko nie ma problemów ze słuchem. Co skłoniło Pana/Panią do takich przypuszczeń?



3. Czy _____ bawi się w udawanie lub w zabawy na niby?

Tak

Nie

Proszę podać przykład jego/jej zabawy na niby (jeśli rodzic nie podaje przykładu „zaliczającego”, należy zapytać o każdy z osobna)

Czy dziecko zazwyczaj...

Udaje, że pije z zabawkowego kubka?	Tak <input type="checkbox"/> Nie <input type="checkbox"/>
Udaje, że je zabawkową łyżeczką lub widelcem?	Tak <input type="checkbox"/> Nie <input type="checkbox"/>
Udaje, że rozmawia przez telefon?	Tak <input type="checkbox"/> Nie <input type="checkbox"/>
Udaje, że karmi lalkę lub pluszaka prawdziwym, albo wymyślonym jedzeniem?	Tak <input type="checkbox"/> Nie <input type="checkbox"/>
Jeździ samochodzikiem po wymyślonej drodze?	Tak <input type="checkbox"/> Nie <input type="checkbox"/>
Udaje, że jest robotem, samolotem, baletnicą lub innym ulubionym bohaterem?	Tak <input type="checkbox"/> Nie <input type="checkbox"/>
Umieszcza zabawkowy garnek na udawanej kuchence?	Tak <input type="checkbox"/> Nie <input type="checkbox"/>
Miesza w garnuszku wymyślone jedzenie?	Tak <input type="checkbox"/> Nie <input type="checkbox"/>
Wkłada do samochodzika lub ciężarówki ludzika lub inną postać, jak gdyby miała ona być kierowcą lub pasażerem?	Tak <input type="checkbox"/> Nie <input type="checkbox"/>
Udaje, że odkurza dywan, zamiata podłogę lub kosi trawnik?	Tak <input type="checkbox"/> Nie <input type="checkbox"/>
Inne (proszę opisać)	Tak <input type="checkbox"/> Nie <input type="checkbox"/>

.....
.....

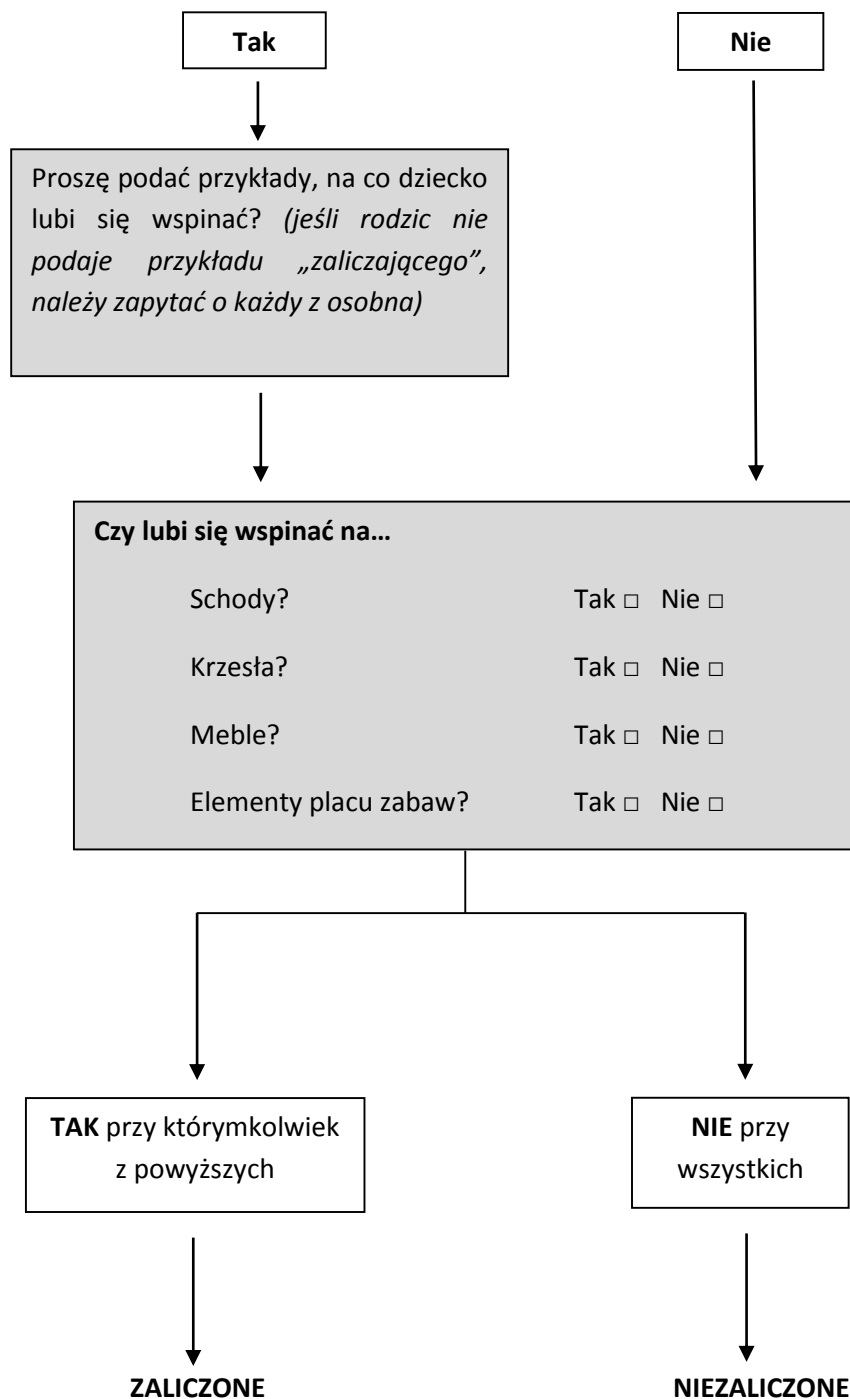
TAK przy którymkolwiek

NIE przy wszystkich

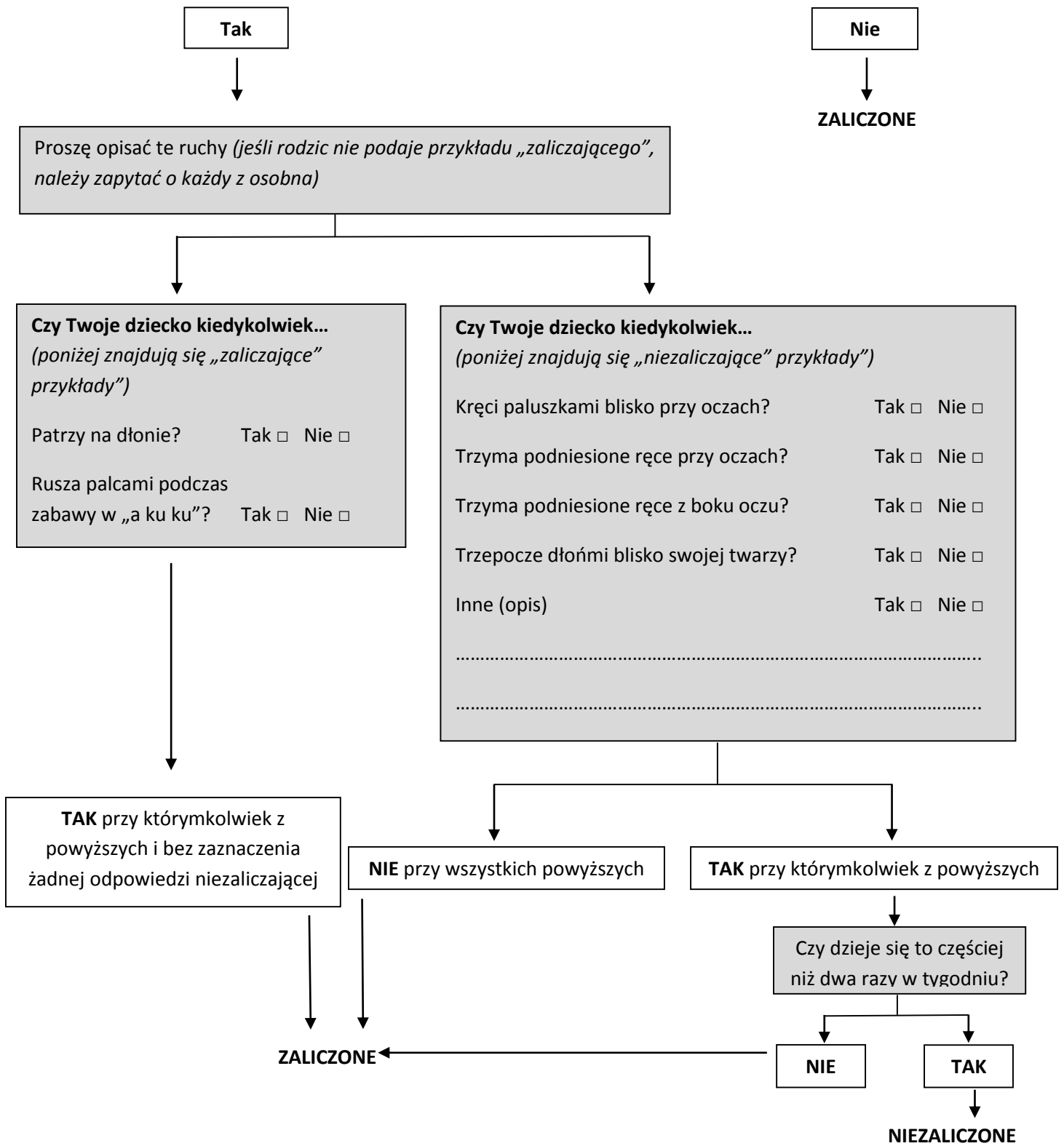
ZALICZONE

NIEZALICZONE

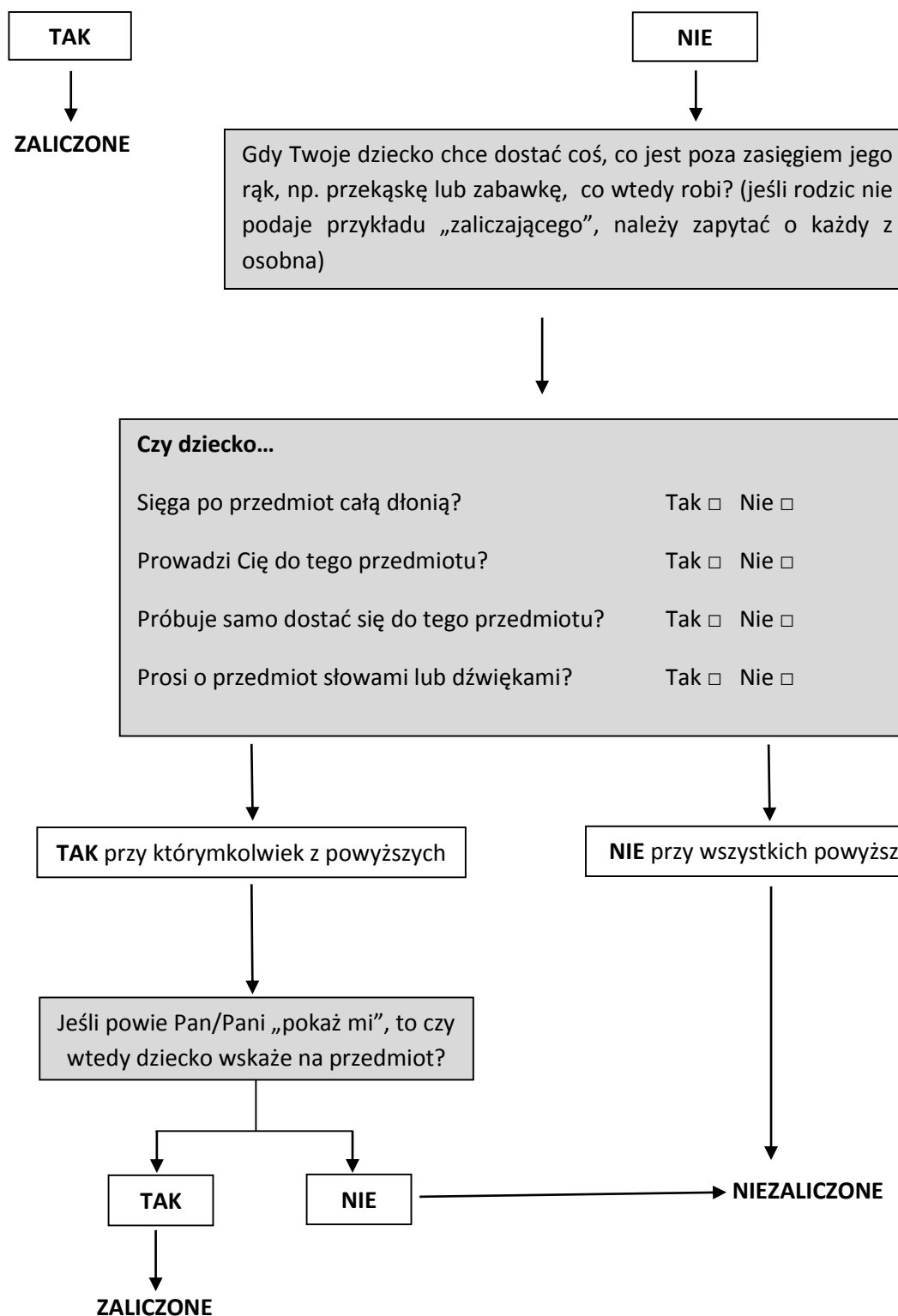
4. Czy _____ lubi się wspinać na przedmioty?



5. Czy _____ wykonuje nietypowe ruchy palcami dłoni blisko twarzy, przy swoich oczach?

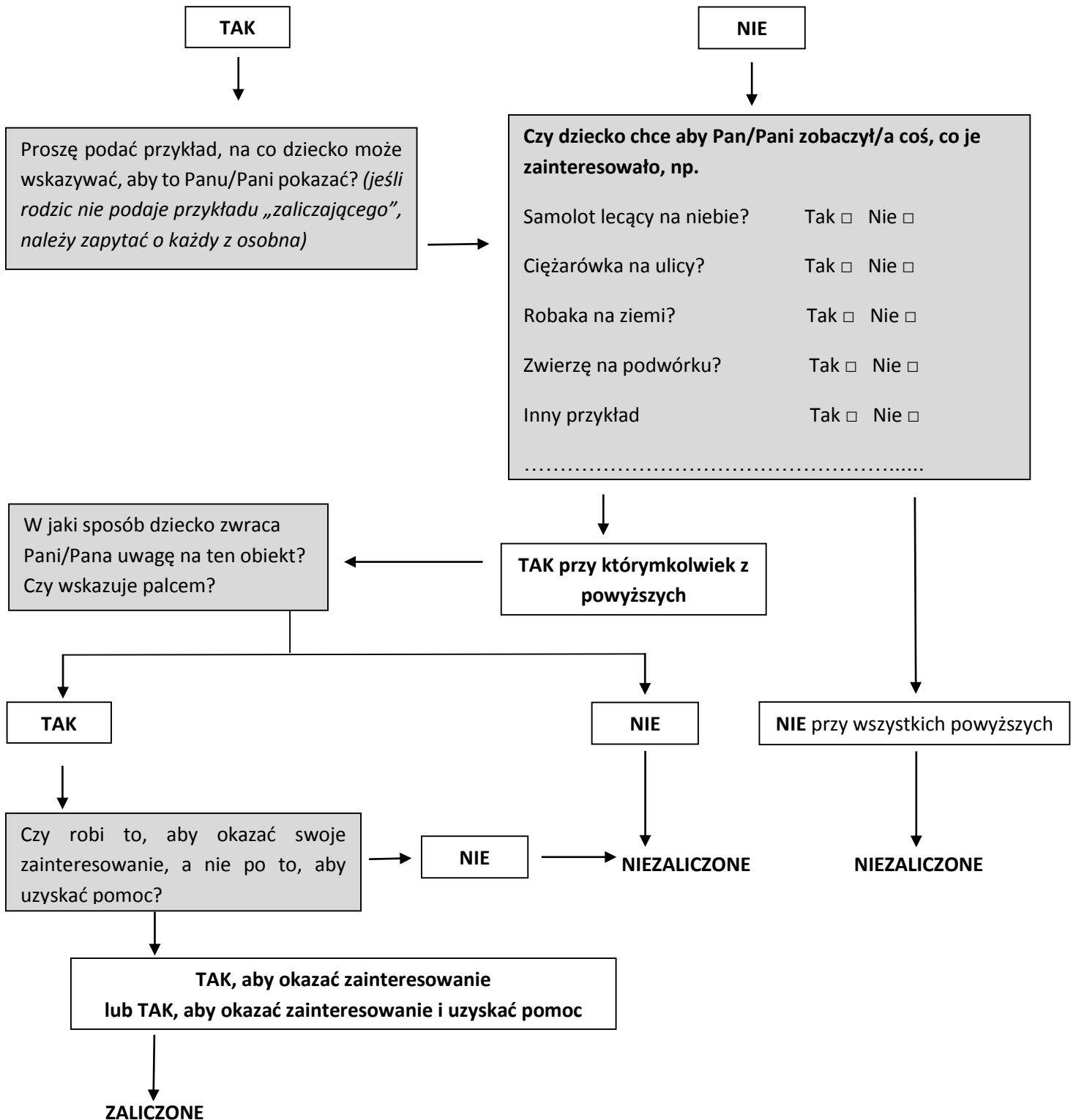


6. Czy _____ wskazuje palcem aby o coś poprosić lub uzyskać pomoc?

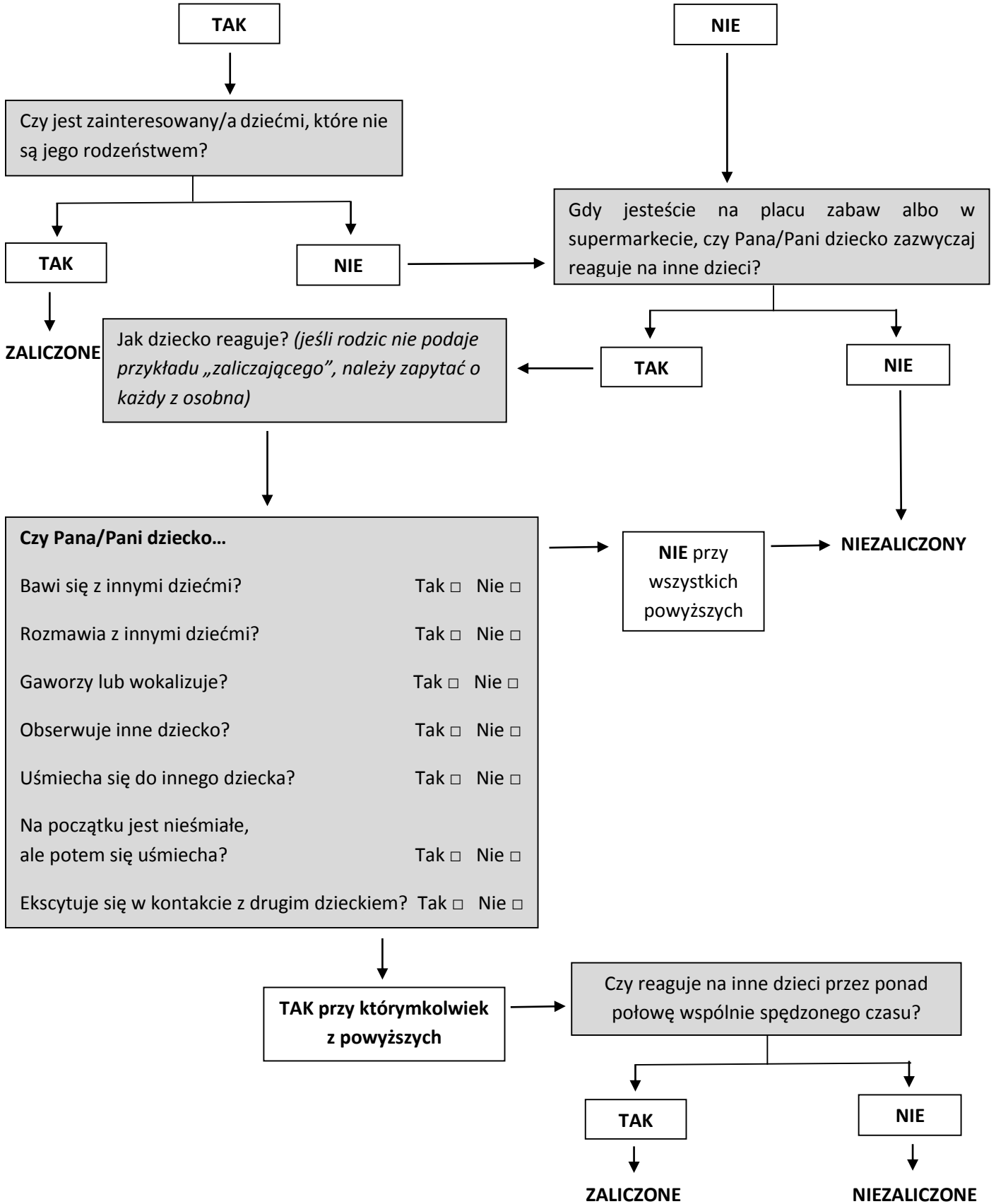


7. Jeśli przeprowadzający wywiad właśnie zapytał o pytanie 6., zacznij od tego: **Właśnie rozmawialiśmy o wskazywaniu przedmiotów, aby o nie poprosić.**

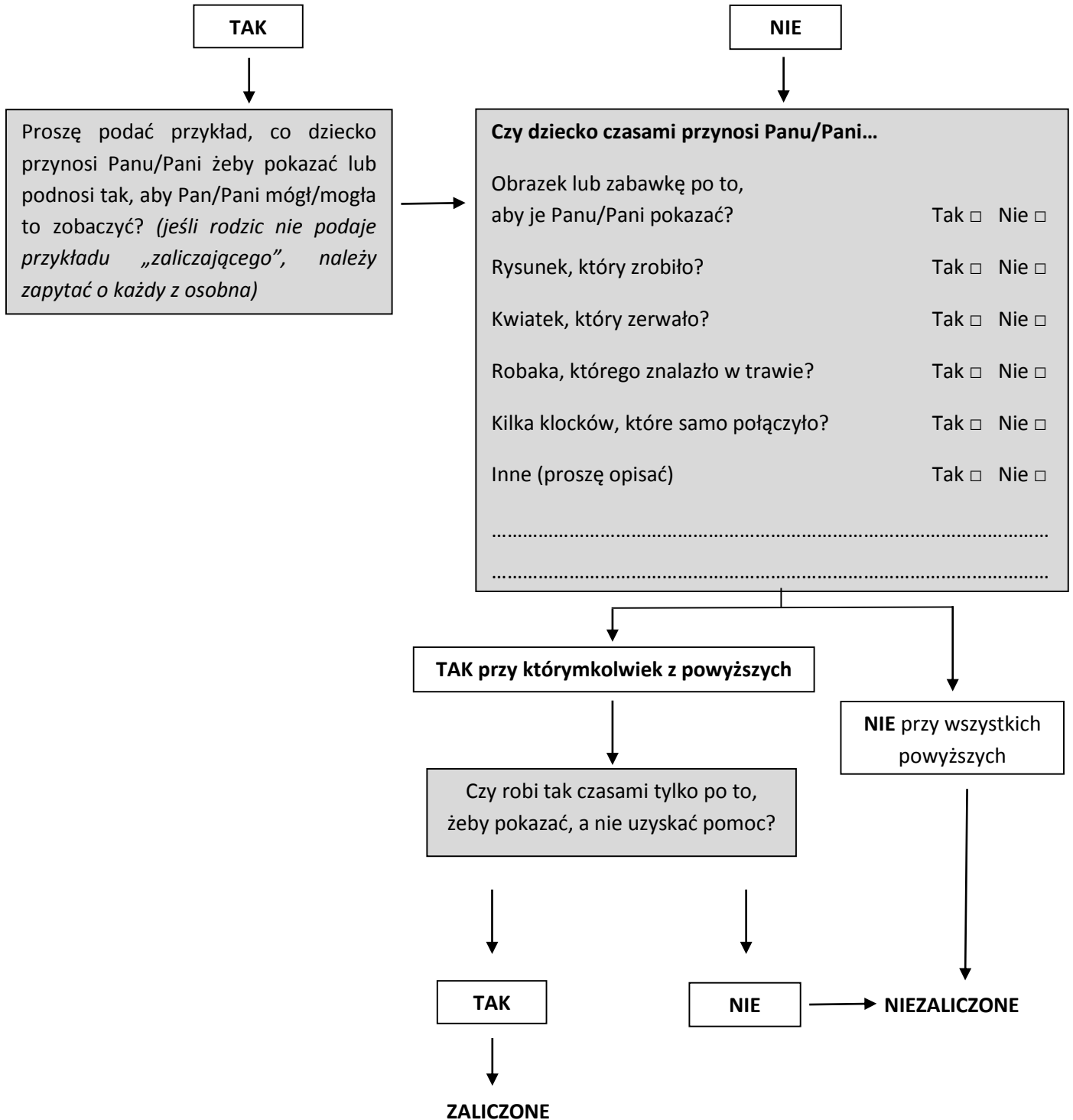
PYTANIE DO WSZYSTKICH: Czy _____ wskazuje palcem tylko po to, aby pokazać Panu/Pani coś interesującego?



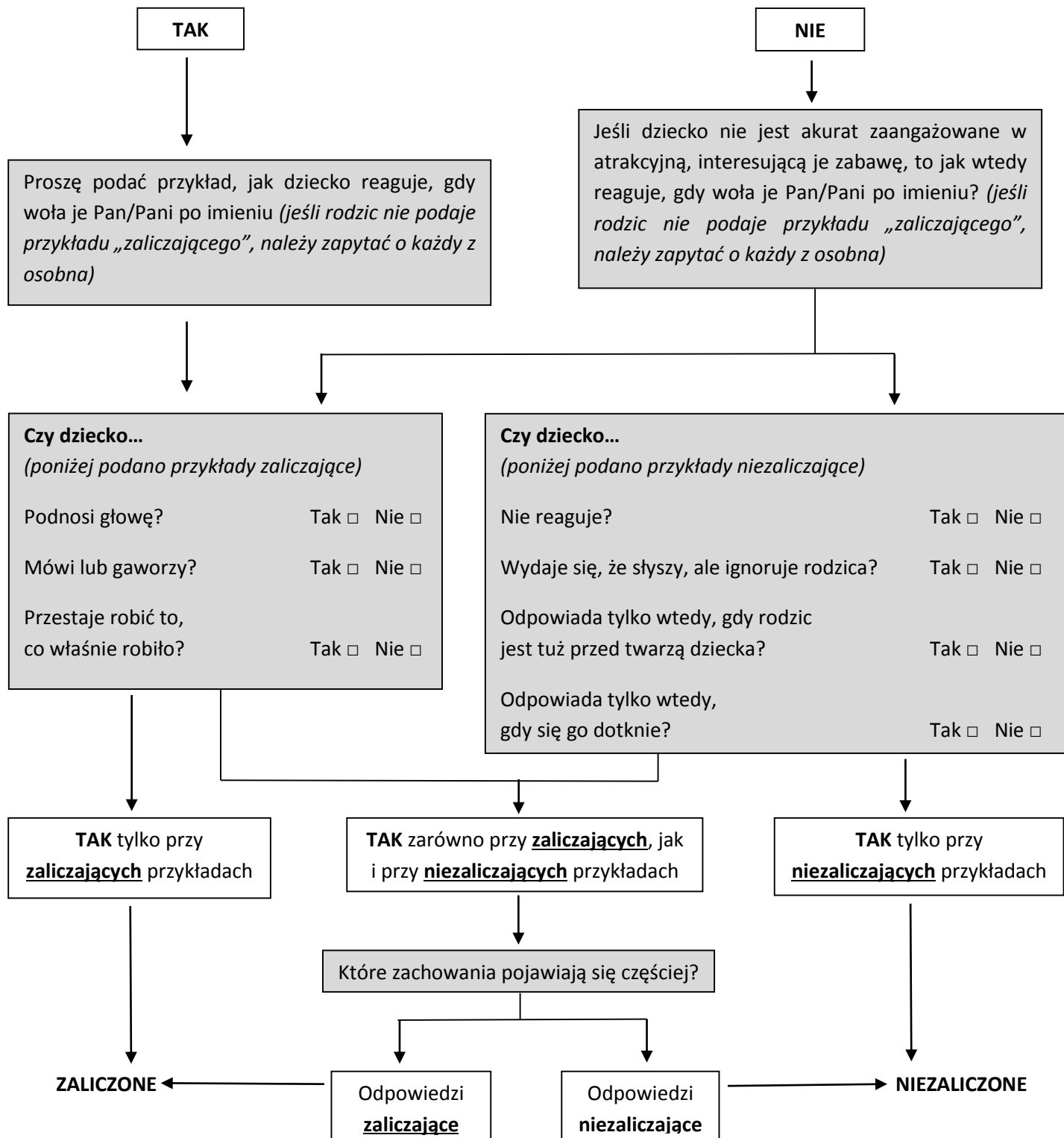
8. Czy _____ jest zainteresowany/a innymi dziećmi?



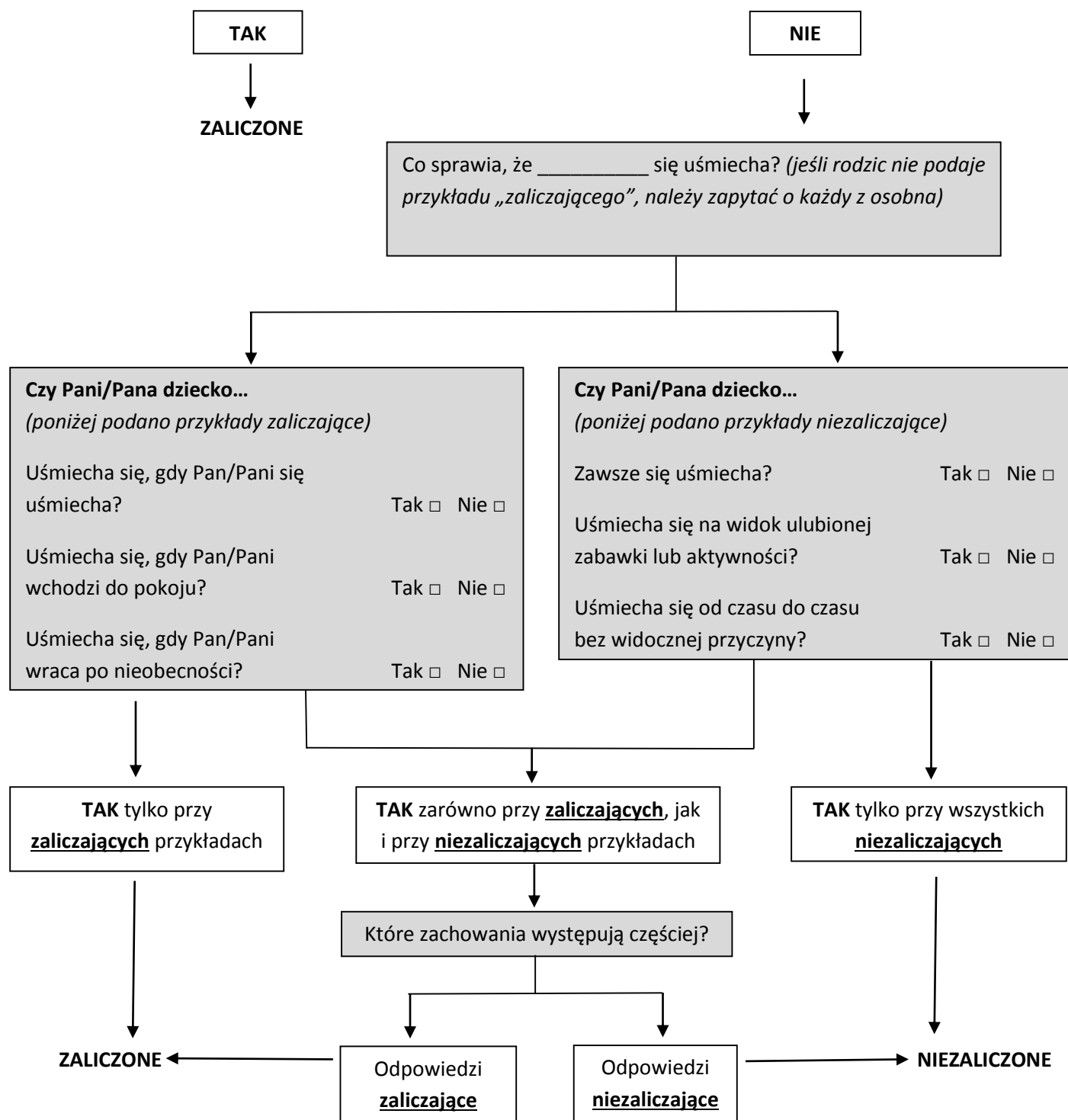
9. Czy _____ przynosi Panu/Pani przedmioty po to, aby je Panu/Pani pokazać lub czy podnosi je tak, aby Pan/Pani mógł/mogła je zobaczyć? Nie po to, aby uzyskać pomoc, tylko aby Pana/Panią nimi zainteresować?



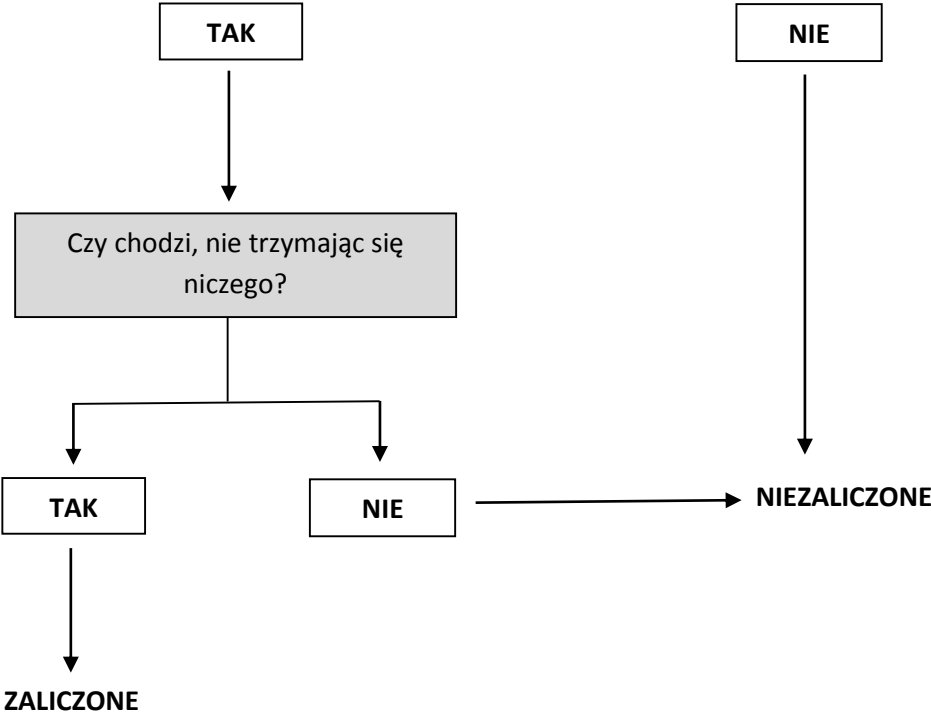
10. Czy _____ reaguje, gdy woła go/ją Pan/Pani po imieniu?



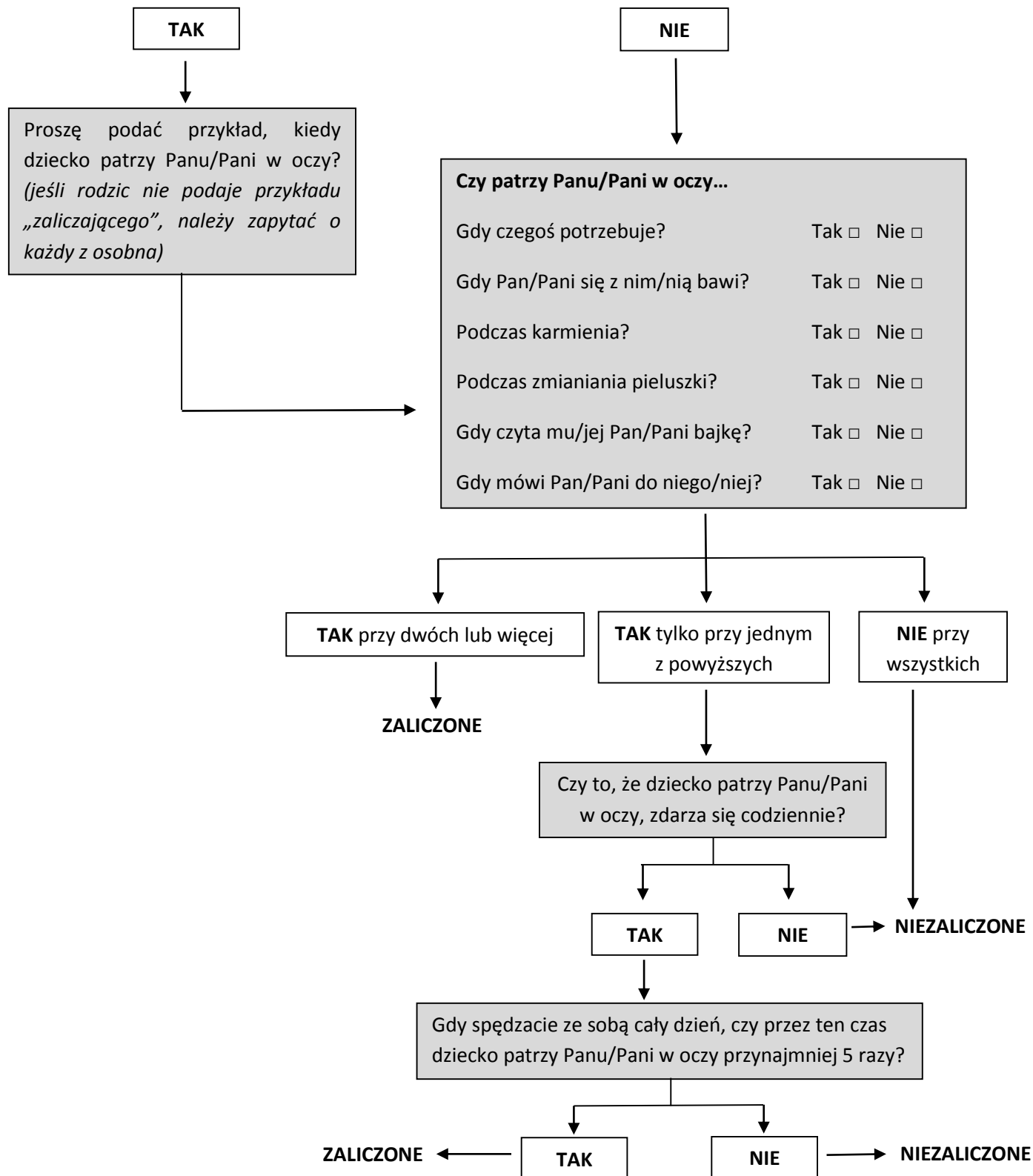
11. Gdy uśmiechasz się do _____, czy on/ona również odpowiada uśmiechem?



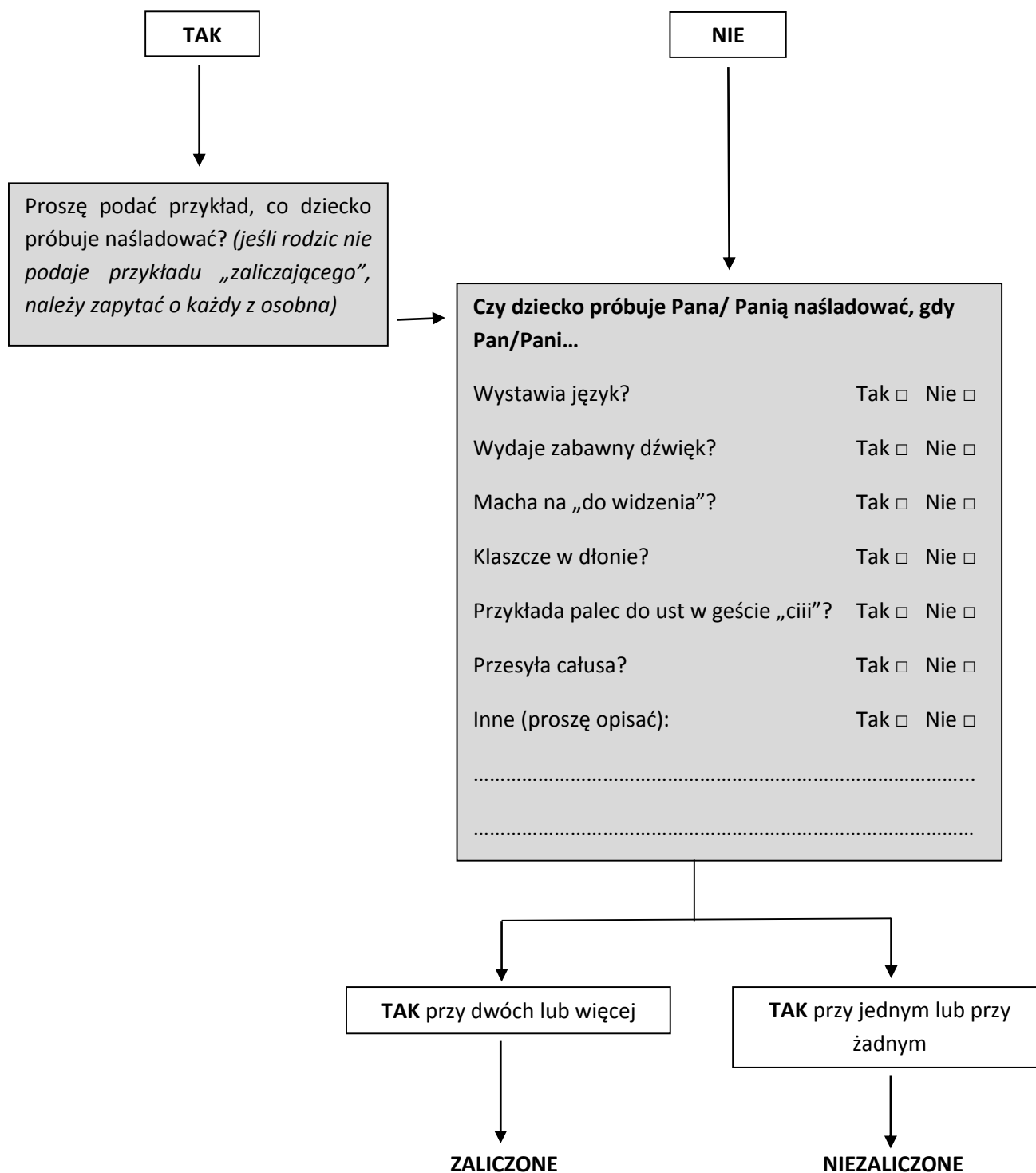
13. Czy _____ chodzi?



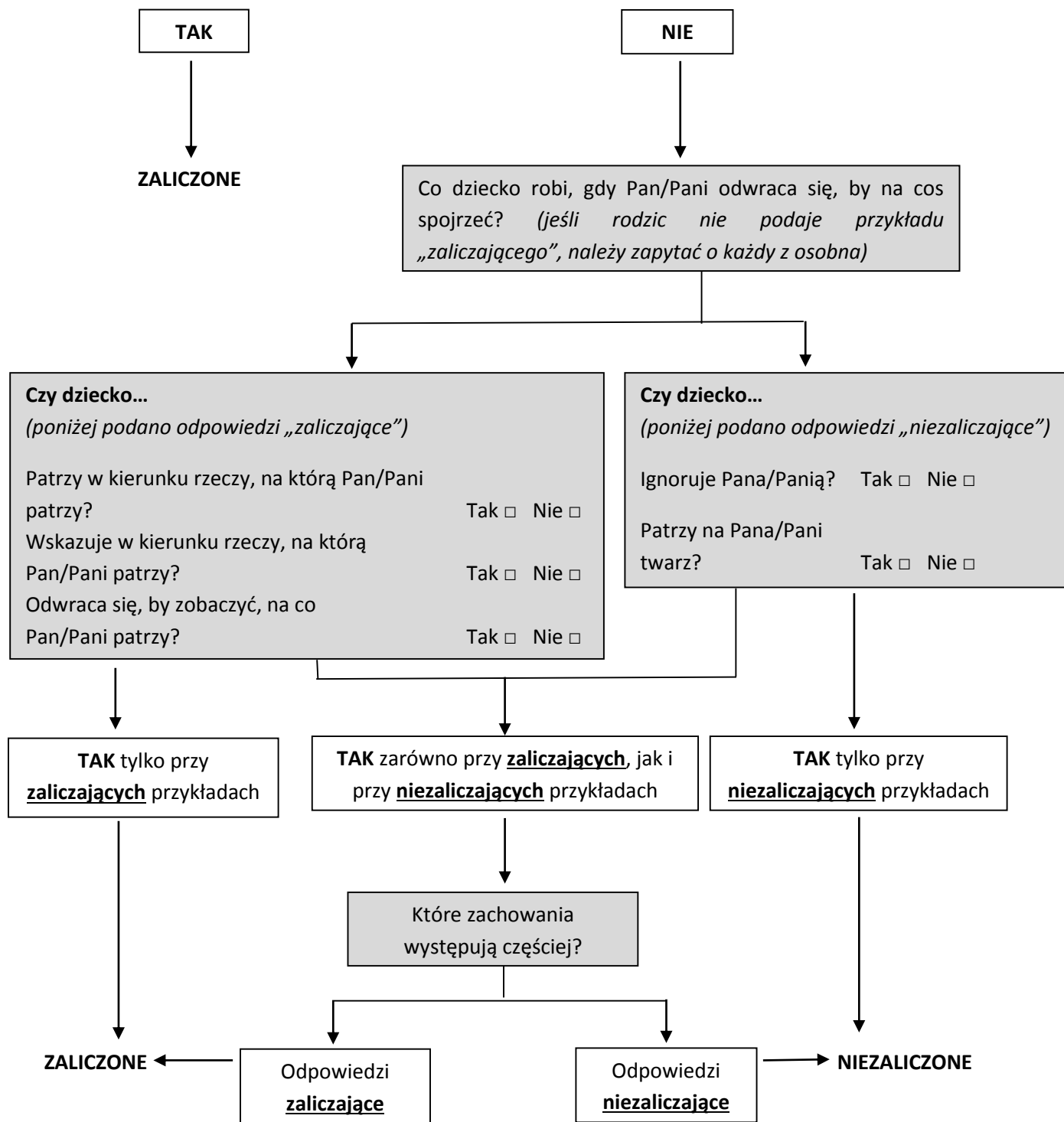
14. Czy _____ patrzy Panu/Pani w oczy, gdy Pan/Pani do niego/niej mówi, bawi się z nim/nią lub jego/ ją przebiera?



15. Czy _____ próbuje naśladować to, co Pan/Pani robi?



16. Jeśli przekręca Pan/Pani głowę, by na coś spojrzeć, czy _____ również się odwraca, by sprawdzić, na co Pan/Pani patrzy?



17. Czy _____ próbuje sprawić, aby Pan/Pani na niego/nią patrzył/a?

TAK

NIE

Proszę podać przykład, w jaki sposób dziecko próbuje sprawić aby Pan/Pani popatrzył/a na niego/nią? *(jeśli rodzic nie podaje przykładu „zaliczającego”, należy zapytać o każdy z osobna)*

Czy dziecko...

Mówi „Zobacz!” albo „Patrz na mnie!”?	Tak <input type="checkbox"/> Nie <input type="checkbox"/>
Gaworzy lub wydaje dźwięk, aby sprawić, że Pan/Pani będzie patrzeć na to, co on/a robi?	Tak <input type="checkbox"/> Nie <input type="checkbox"/>
Patrzy na Pana/Panią, by dostać nagrodę lub usłyszeć komentarz?	Tak <input type="checkbox"/> Nie <input type="checkbox"/>
Przygląda się czy Pan/Pani patrzy?	Tak <input type="checkbox"/> Nie <input type="checkbox"/>
Inne (proszę opisać):	Tak <input type="checkbox"/> Nie <input type="checkbox"/>

.....

.....

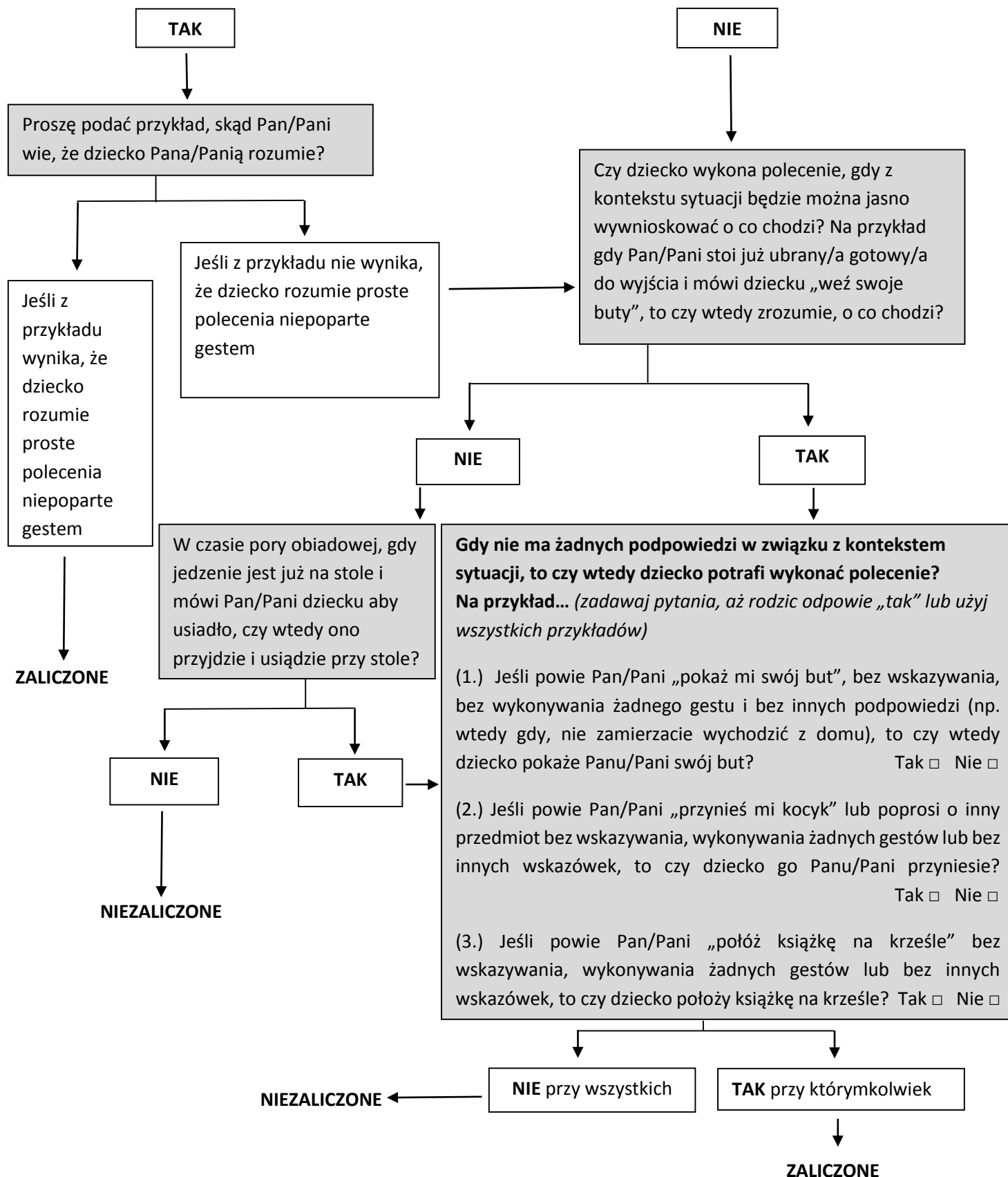
TAK przy którymkolwiek

NIE przy każdym

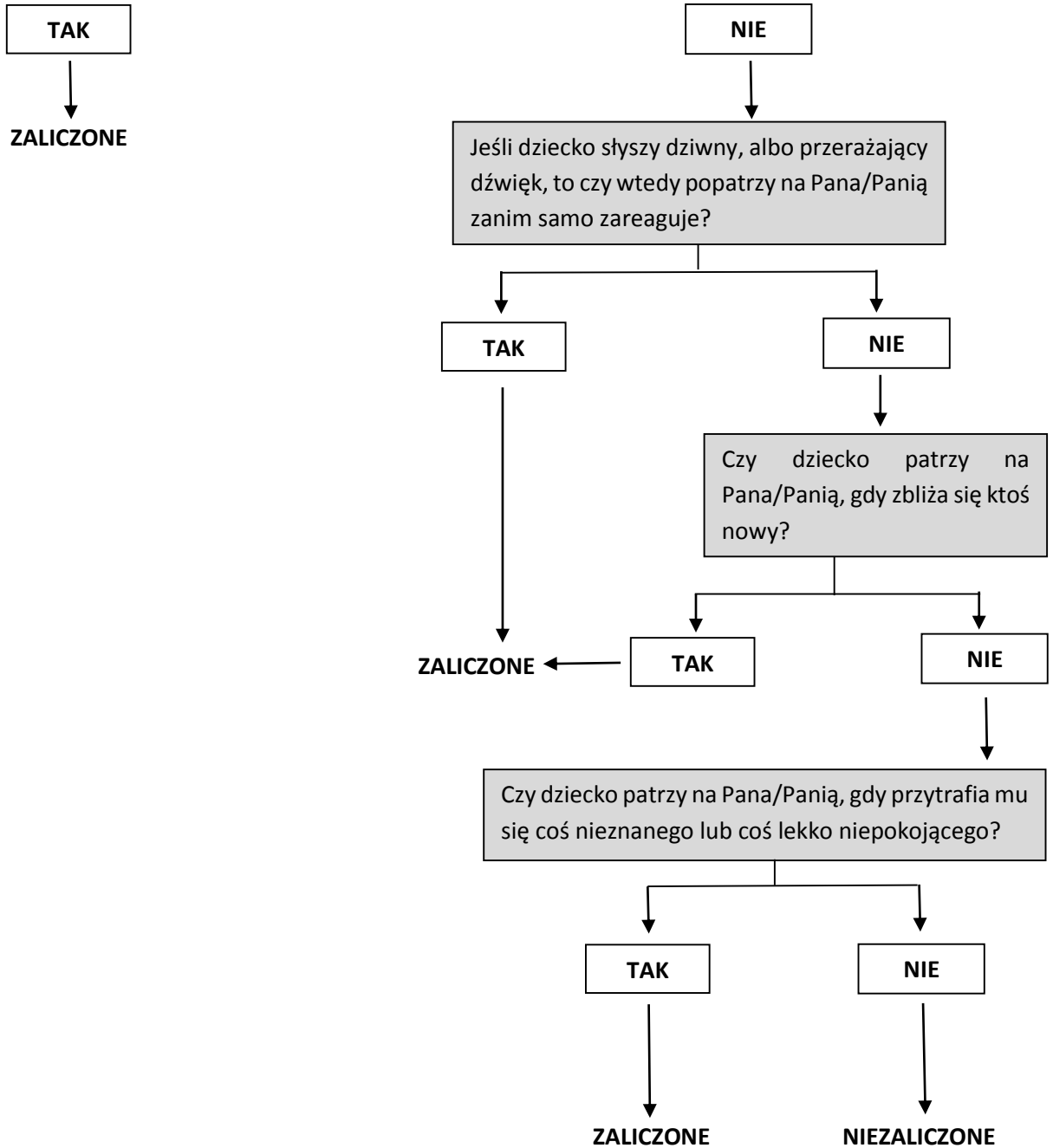
ZALICZONE

NIEZALICZONE

18. Czy _____ rozumie, gdy mówi mu/jej Pan/Pani, by coś zrobił/a?



19. Jeśli dzieje się coś nowego, to czy _____ patrzy na Pana/Pani twarz, aby sprawdzić jak Pan/Pani na to reaguje?



20. Czy _____ lubi aktywności ruchowe?

